

# ADRODDIAD I'R CABINET

15/3/16

## Aelod Cabinet: Y Cynghorydd Dafydd Meurig

### Pwnc: Cynllun Rheoli Asedau Eiddo

### Swyddog cyswllt: Dafydd Gibbard – Uwch Reolwr Eiddo Corfforaethol

---

#### Y penderfyniad a geisir

Fod y Cyngor yn mabwysiadu'r Cynllun Rheoli Asedau Eiddo a Pholisiau Eiddo a welir yn Atodiad A a B er mwyn atgyfnerthu a chefnogi'r hyn sydd eisioes wedi ei gyflawni drwy'r Strategaeth Eiddo Corfforaethol.

---

#### Barn yr aelod lleol

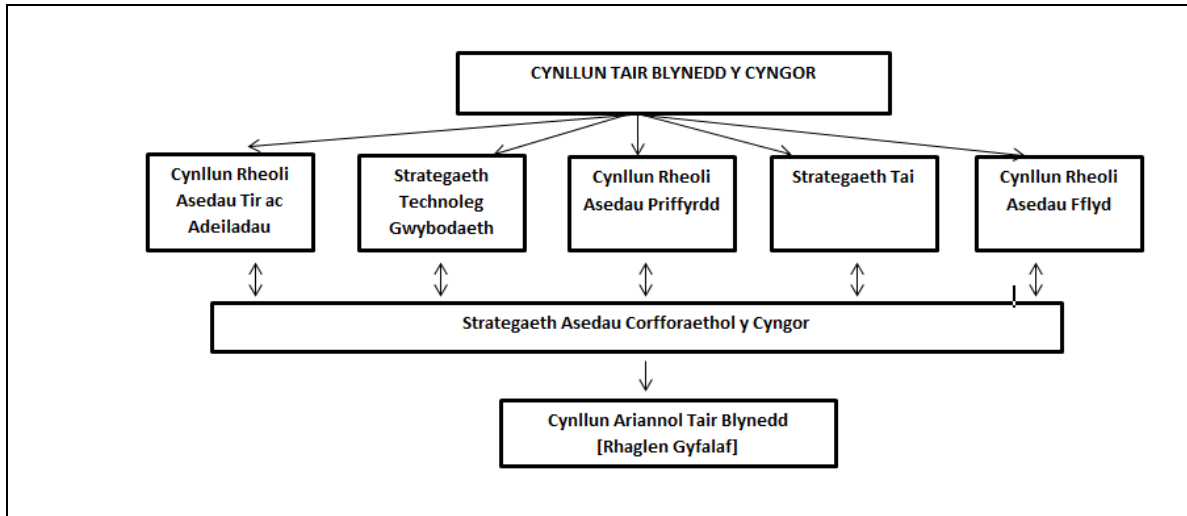
Ddim yn fater lleol

---

#### 1.0 Cyflwyniad

- 1.1 Pwrpas y Cynllun Rheoli Asedau Eiddo hwn yw gosod allan strategaeth a chynllun gweithredu'r Cyngor o ran rheoli tir ac adeiladau i gefnogi darpariaeth gwasanaeth i drigolion Gwynedd.
- 1.2 Yn Hydref 2009 mabwysiadodd y Cyngor Strategaeth Asedau Corfforaethol ar gyfer y cyfnod 2008/09 - 2018/19. Am y tro cyntaf, yn dilyn proses flaenoriaethu gynhwysfawr gan holl Aelodau'r Cyngor, bu i'r Cyngor lunio cynllun strategol tymor canolig sydd yn gosod allan ei holl flaenoriaethau gwariant cyfalaf ac yn adnabod ffynonellau cyllido. Mae hefyd yn datgan pa adeiladau fydd yn cael eu gwaredu dros y cyfnod gyda'r nod o ddargyfeirio'r derbynion cyfalaf i gyfrannu tuag at ariannu blaenoriaethau gwariant cyfalaf y Cyngor.
- 1.3 Y strategaeth sydd yn blaenoriaethu holl wariant cyfalaf y Cyngor ac yn delio gyda'r dull o ariannu'r gwariant hwnnw. Nid yw'r Cynllun Rheoli Asedau Eiddo hwn yn edrych ar yr ochr arianol felly.
- 1.4 Mae'r Strategaeth yn un corfforaethol yn cyfeirio at holl asedau'r Cyngor ar draws ei ystod o Adrannau gan gynnwys Eiddo, Priffyrdd a Strwythurwaith, Technoleg Gwybodaeth, Grantiau ayb,

ac yn amlygu'n glir fod angen Cynllun Rheoli Asedau penodol ar gyfer pob maes gwaith sy'n rhan ohono. Pwrpas yr adroddiad hwn yw cyflwyno'r Cynllun Rheoli Asedau Eiddo a welir yn Atodiad A.



- 1.5 Dengys y diagram uchod y berthynas rhwng y Strategaeth Asedau Corfforaethol , y Cynllun Rheoli Asedau Eiddo hwn, a'r Cynlluniau a Strategaethau ar gyfer y meysydd perthnasol eraill. Dengys hefyd y cyswllt uniongyrchol gyda'r Strategaeth Ariannol. Mae'r Rhaglen Gyfalaf yn deillio'n uniongyrchol o'r Strategaeth Asedau. Mae'r Rhaglen Waredu hefyd yn deillio'n uniongyrchol o'r Strategaeth Asedau ac (heblaw am gyfraniad o 20% hyd at uchafswm o £20,000 sy'n mynd i'r Adran berthnasol) mae'r derbynion cyfalaf o waredu eiddo yn cael ei ddargyfeirio yn ôl i ariannu'r Strategaeth.
- 1.6 Yn 2003 cyhoeddodd Llywodraeth y Cynulliad yr angen i bob Awdurdod Lleol lunio a mabwysiadu Cynllun Rheoli Asedau Eiddo yn amlinellu eu strategaeth ar gyfer darparu adeiladau priodol ar gyfer darparu gwasanaethau i'r Cyhoedd.
- 1.7 Mewn ymateb i hyn, mabwysiadwyd Cynllun Rheoli Asedau Eiddo gwreiddiol y Cyngor yn 2004. Bellach mae angen diweddarau'r Cynllun hwnnw, yn arbennig yng ngoleuni'r ffaith fod y Strategaeth Asedau Corfforaethol wedi sefydlu'r trywydd ar gyfer y cyfnod dan sylw.
- 1.8 Wrth adolygu'r Cynllun hwn, cymerwyd y cyfle i adolygu ein Polisiau a Chynlluniau Gweithredu mewn meysydd penodol i sicrhau eu bod yn parhau yn gyfredol ac yn addas i bwrpas. Gweler rhain yn Atodiad B.
- 2.0 ARGYMHELLIAD

- 2.1 Fod y Cyngor yn mabwysiadu'r Cynllun Rheoli Asedau Eiddo a Pholisiau Eiddo a welir yn Atodiad A a B er mwyn atgyfnerthu a chefnogi'r hyn sydd eisioes wedi ei gyflawni drwy'r Strategaeth Eiddo Corfforaethol.
- 
- 

## Barn y swyddogion statudol

### Y Prif Weithredwr:

Bydd aelodau yn cofio'r gwaith hynod o drylwyr a wnaed gan aelodau ac eraill rai blynyddoedd yn ôl i sefydlu a rhesymoli gofynion y Cyngor o ran ei asedau.

Mae'r cynllun sydd gerbron yn diweddar ac yn dwyn ynghyd safbwynt polisi presennol y Cyngor am yr eiddo sydd yn ei feddiant o ran ei bwrpas a'r rheolaeth ohono a rwyf yn ei gymeradwyo i sylw'r Cabinet. Yn ei hanfod, adnodd i gefnogi gwasanaeth yw ein holl eiddo a rhaid cofio hynny wrth sicrhau bod y polisiau iawn yn cael eu gweithredu.

### Y Swyddog Monitro:

Fel y nodir yn yr adroddiad mae'n amserol adolygu'r Cynllun Rheoli Asedau Eiddo. Dim sylwadau pellach i'w cynnig o safbwynt priodoldeb.

### Y Pennaeth Cyllid:

Mae'r adroddiad yma yn ymwneud â Chynllun Rheoli Asedau Eiddo a Pholisiau Eiddo, sef gosod allan manylion gweithredu'r Cyngor o ran rheoli tir ac adeiladau i gefnogi darpariaeth gwasanaeth i drigolion Gwynedd. Ar wahân i hyn, mae gan y Cyngor hefyd Strategaeth Asedau cynhwysfawr sydd yn cynnwys nid yn unig eiddo, ond holl asedau pob gwasanaeth arall o fewn y Cyngor, a hefyd yn ymgorffori'r ymhlygiadau ariannol a chyllidol perthnasol. Yn ddiweddar, bu adolygiad trylwyr o'r Strategaeth Asedau hefyd, a bydd hwnnw yn destun adroddiad arall i'r Cabinet ystyried mewn cyfarfod dilynol

---

## Atodiadau

Atodiad A – Cynllun Rheoli Asedau Eiddo

Atodiad B – Polisiau Rheoli Eiddo